



මිනිසා ගේ සෞඛ්‍යයට හා ජීවිතයට

තර්ජනයක් විය හැකි

කුහුඹු විශේෂ ගැන ඔබ දැනගත යුතු දේ

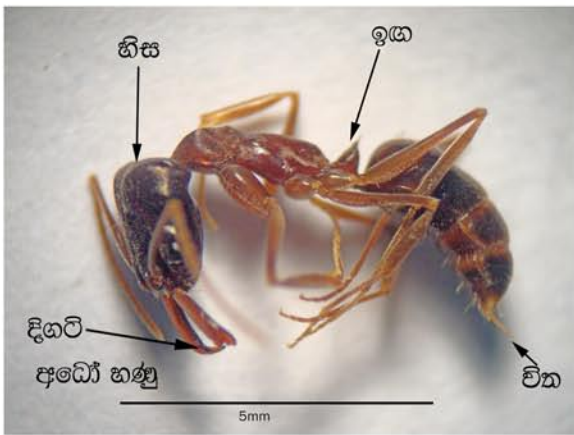
අප අවට සිටින සමහර කුහුඹුවන් ඔබට මරණීය ආසාත්මකතා ඇති කල හැකි බව ඔබ දැනුවත්ද?

ලෝකයේ කුහුඹු විශේෂ 16161 ක් පමණ හඳුනාගෙන ඇත. දැනට දන්නා පරිදි ශ්‍රී ලංකාව තුල කුහුඹු විශේෂ 277 ක් ජීවත් වන අතර ඔවුන්ගෙන් 10 දෙනෙකු පමණ මිනිස් සෞඛ්‍යයට මෙන්ම ජීවිතයට ද හානි ඇති කළ හැක.

බොහෝමයක් විශාල කුහුඹුවන් හඳුන්වනු ලබන්නේ කඩියන් ලෙසට ය. මොවුන්ගේ දේහයේ දිග මිලි මීටර් 10-15 ක් පමණ වන අතර පියෙවි ඇසට පෙනෙන රතු දුඹුරු හෝ කළු පැහැති කුහුඹුවන් ය. හොඳින් වැඩුණු ක්‍රියාකාරී විතක් කඩියා ගේ දේහයේ අපර කෙළවරේ උදරයව පිහිටින නිසා මිනිසාට සහ සුරතල් සතුන්ට මොවුහු විද පීඩා පවුණුවත්. ශ්‍රී ලංකාව තුල හමුවන කඩියන් විශේෂ කිහිපයක තොරතුරු පහත දැක් වේ.

දළ කඩියා (ඔඩොන්ටෝමවස් සිමිලිමස්)

රූපය 1 හි දැක්වෙන පරිදි දේහයේ ඉදිරිපස කොටස රතු පැහැයට හුරු කළු පැහැයක් හා පිටුපස කොටස කළු පැහැති මෙම කුහුඹුවාගේ ශරීරය මිලි මීටර් 10 ක් පමණ දිගුවේ. සිහින් දිගටි ශරීරය හා ඉදිරියට යොමු වී, කැපී පෙනෙන, සිහින්, දිගටි අධෝහණු යුගලය මගින් මෙම කුහුඹුවා හඳුනාගත හැක. පොළොවේ ජීවත් වේ. පස තුල, දිරාපත්වන ලී කැබලි හා කොළරොඩු ආශ්‍රිතව, විශාල ගස් යට, මදුලේ තබා ඇති මල් බඳුන් යට මෙන්ම පොල් ලෙලි ගොඩවල් යට ද මෙම කුහුඹුවාගේ ගණාවාස දැකගත හැකිය. තෙත් කලාපයේ සුලබ ව දැක්නට ලැබේ.



රූපය 1 දළ කඩියා (ඔඩොන්ටෝමවස් සිමිලිමස්)

2019 ජූනි
මහාචාර්ය ආර්. කේ. ශ්‍රියානි වයස් හා ආචාර්ය ඩබ්. සුදේශ් උදයකාන්ත
ආසියානු කුහුඹු පර්යේෂණ සඳහා කලාපීය මධ්‍යස්ථානය, කැලණිය විශ්වවිද්‍යාලය
පිටු සැකසුම: ඩී. ඩී. එච්. දර්ශා මහත්මයා, තොරතුරු තාක්ෂණ මධ්‍යස්ථානය

කළු කඩියන් (ඩයකැමා විශේෂ)

ඩයකැමා විශේෂ කිහිපයක් ශ්‍රී ලංකාව තුළ දැකිය හැකි අතර සුලඛ විශේෂ දෙකක් රූපය 2 (ඩයකැමා රියුගෝසම්) හා රූපය 3 (ඩයකැමා ඉන්සිකම්) මගින් දැක් වේ. දේහයේ දිග මිලි මීටර් 15 ක් වන අතර කළු පැහැති ය. ඉඟ කොටසෙහි පෘෂ්ඨය වක් වක් කොණ්ඩා පසුපසට වක්‍ර වූ උල් නෙරුම් දෙකක් ඇත. අධෝභෂ්‍ය ඉදිරියට යොමු වී නැත. පොළොව මත නමු වේ. පොළොව තුළ, විශාල ගස් යට, ගෙවත්තේ දීරා ගිය දුර කොටස් යට, කොළ රොඩු හා පොල් ලෙලි ගොඩවල් ආශ්‍රිත ව මෙන් ම මල් පෝච්චි යට ද මෙම කුහුඹු ගණාවාස හමුවිය හැකි ය. දිවයිනේ සෑම ප්‍රදේශයක ම පාහේ නමු වේ.



රූපය 2 ඩයකැමා රියුගෝසම්



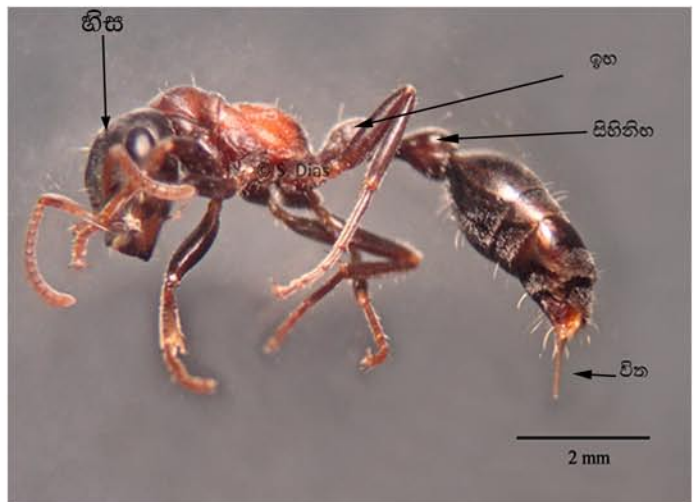
රූපය 3 ඩයකැමා ඉන්සිකම්

කඩියන් දුෂ්ඨ කිරීම නිසා ඇති වන ආසාත්මකතා

හොඳින් වැඩුණු චිත මගින් දේහය සිදුරු කර විෂ ශරීර ගත කිරීම ඉතාමත් වේදනාකාරීය. එම ස්ථාන මත බිබිලක් හෝ රතට හුරු ඉදිමුමක් දැකිය හැකි අතර කැසීමද රෝග ලක්ෂණයක් වේ. ශරීරයට බාහිරින් පැමිණෙන ද්‍රව්‍ය වලට අධි සංවේදී පුද්ගලයෝ පමණක් මෙම විෂට ප්‍රතිචාර දක්වති. ආසාත්මකතා ලක්ෂණ ලෙස ක්ලාන්තය හෝ කෂණික සිහි හැකිවීම ද ඇතිවිය හැකිය. කඩියන් කිහිප දෙනෙකු එකවර දුෂ්ඨ කළහොත් මාරාන්තික විය හැකිය.

වක්කඩියා/ හත්පොලයා/ දළ කඩියා (ටෙට්‍රාපොනෙරා රියුගොනයිග්‍රා)

දේහයේ ඉඟ හා සිහිනිඟ පිහිටයි (රූපය 4). හිස, සිහිනිඟ සහ අපර උදුරය කළු පැහැති වන අතර දේහයේ මධ්‍ය ප්‍රදේශය දුඹුරු පැහැයට හුරු තැඹිලි පැහැති ය. උදුරය කළු පැහැති වේ. මිලි මීටර් 15 ක් පමණ දිග ය. රූක්වාසී වේ. බොහෝ විට දීරා ගිය අතු වල වාසය කරයි. කටු අන්දර, මාර, කස, අරලිය, ඇහැළ, කොහොඹ, නෑදුන්, මදුටිය, පිහිඹියා සහ තේක්ක වැනි ශාකවල කැදැලි නිරීක්ෂනය කර ඇත (රූපය 5). ජීවි අතු වල ද දැකිය හැකිය. බිම වැටී ඇති විශාල ශාක කැදැන් වල ද නිවාස හා පාසල් වල ලී පරාල මෙන්ම ලී සිවිලිම තුළද කැදැලි සාදයි. ගස් මත හෝ වහලයේ සිටින කුහුඹුවන් ශරීරයට වැටී දුෂ්ඨ කල හැකි ය.



රූපය 4 හත්පොලයා (ටෙට්‍රාපොනෙරා රියුගොනයිග්‍රා)



රූපය 5 හත්පොලයාගේ කඳුලිවල බාහිර හා අභ්‍යන්තර පෙනුම
 (අ) කටු අන්දම අත්තක ඇති කඳුලිවල බාහිර ව ඇති සිදුරු පෙනෙන ආකාරය
 (ආ) කටු අන්දම අත්තක හරස්කඩක කඳුලිවල පෙනෙන අයුරු
 (ඇ) ජිවි කොහොඹ අත්තක කොටසක් ඉවත් කර හත්පොලයා ගේ කඳුලිවල හා එහි සිටින සාමාජිකයින් පෙනීවා ඇත.

හත්පොලයා දුෂ්ඨ කිරීම නිසා ඇති වන ආසාත්මකතා ලක්ෂණ

හොඳින් වැඩුණු විත මගින් දේහය සිදුරු කර විෂ ශරීර ගත කිරීම ඉතාමත් වේදනාකාරී ය. එම ස්ථාන මත බිබිලක් හෝ රතු පහනි ඉදිමුමක් දැකිය හැකි අතර කැසීමද රෝග ලක්ෂණයක් වේ (රූපය 6). ආසාත්මකතා ලක්ෂණ ලෙස ක්ලාන්තය හෝ කණික සිහි නැතිවීම ද ඇතිවිය හැකිය. මෙම අවස්ථාවලදී හොපමාව වෛද්‍ය ප්‍රතිකාර ලබා ගත යුතු ය.



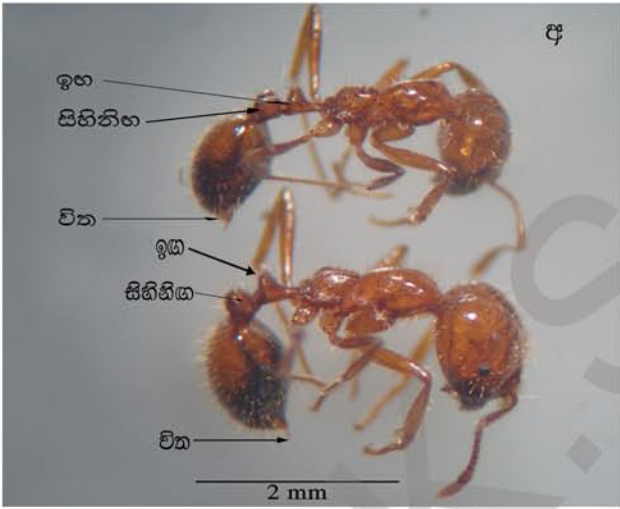
රූපය 6 හත්පොලයා දුෂ්ඨ කිරීම නිසා ඇති විය හැකි ආසාත්මකතා ලක්ෂණ
 අ, ආ: ඉදිමුම්; ඇ: දුෂ්ඨ කල ස්ථානයේ පළි ඇති වීම

රතු කුහුඹුවන්, තෙල් කුහුඹුවන් හා නයි කුහුඹුවන් (සොලෙනොප්සිස්, මොනොමෝරියම් සහ පීඩෝල් විශේෂ)

දේහයේ සම්පූර්ණ දිග මිලි මීටර් 2.5 - 3.0 පමණ වන රතු තැඹිලි පැහැති මෙම කුහුඹුවන්ගේ (රූපය 7 අ, ආ, ඇ) දේහයේ ඉඟ සහ සිහිනිඟ ඇත. ක්‍රියාකාරී වැඩුණු විතක් දේහයේ අපර කෙලවරේ දැකගත හැකි ය. ක්‍රමවත්ව පේලි ඔස්සේ පොළොව මතුපිට, ගස් මත මෙන්ම බිත්ති වැනි සිරස් පෘෂ්ඨ මත ද දැකිය හැක.

ගණාවාස ප්‍රධාන වශයෙන් පොළොවෙහි ඇත. පොළොවේ ඇති ඉතා කුඩා, රවුම් සිදුරු වටා පස් හෝ වැලි අංශු ගොඩ ගසා ඇති බව දක්නට ඇත්නම් එය බොහෝ විට මෙවැනි කුහුඹු ගණාවාසයක් විය හැකි ය. තව ද දිරාපත්වන ශාක කඳුන්, කොළ රොඩු, පොල් ලෙලි මෙන් ම මිදුලේ ඇති මල් පෝච්චි යට ද ගණාවාස හමුවිය හැක. මොනොමෝරියම් විශේෂ සෝපා, ඇඳ මෙට්ට මත සහ ඇදුම් ආශ්‍රිතව සිට ද දුෂ්ඨ කල හැකි ය.

බොහෝවිට ගෙවත්තේ මෙන් ම මිදුලේ ඇවිදින මිනිසුන් හා කුඩා ළමුන්ගේ අත්, පා නිතරම මෙම කුහුඹු දුෂ්ඨ කිරීම් වලට ලක් වේ. දුෂ්ඨ කිරීම නිසා එම ස්ථාන රතු පැහැති වී ඉදිමීම සහ කැසීම වැනි රෝග ලක්ෂණ ඇතිවිය හැකි ය. ක්ලාන්ත ගතිය, සිහි මුර්ජා වීම ඇති විය හැකි ය. සමහර අවස්ථා වලදී මාරාන්තිකද විය හැක. එවැනි අවස්ථා වලදී නොපමාව වෛද්‍ය ප්‍රතිකාර ලබා ගත යුතු ය.



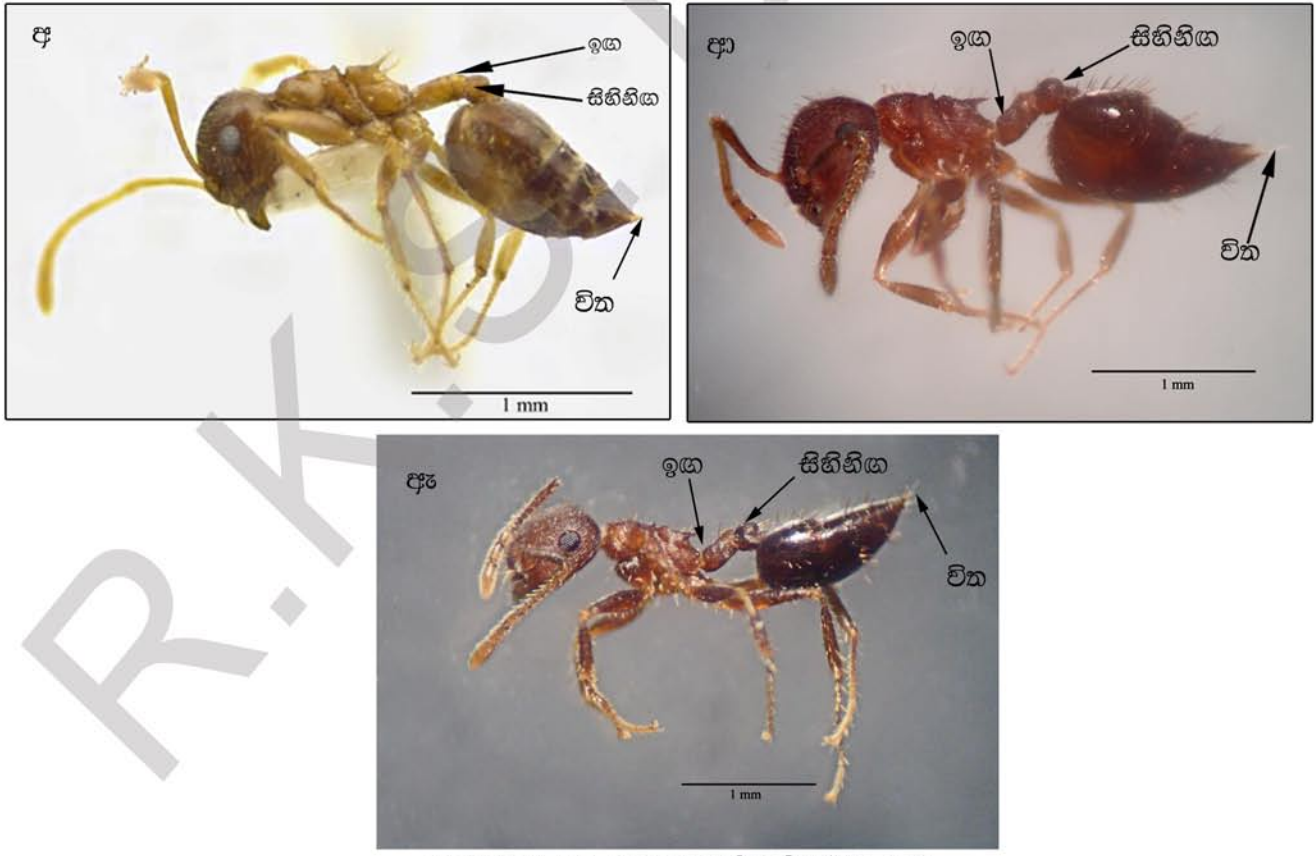
රූපය 7 (අ) නයි කුහුඹුවා (සොලෙනොප්සිස් පේමනේටා): කුඩා (ඉහල) සහ විශාල (පහල) වැඩිකාර කුහුඹුවන්

- (ආ) රතු කුහුඹුවා (පීඩෝල්)
- (ඇ) තෙල් කුහුඹුවා (මොනොමෝරියම්)

කොඩයිනී (ක්‍රෝමොටොගැස්ට්)

ප්‍රමාණයෙන් කුඩාවන අතර මිලි මීටර් 2.3 - 3.5 ක් පමණ දිග ය. මෙම කුහුඹු විශේෂ කළු හෝ රතු දුඹුරු පැහැති ය (රූපය 8 අ, ආ, ඇ). ශරීරයේ පිටුපස කොටස (අපර උදරය) ඉහළට එසවී පවතී. රක්වාසීන් වේ. ශාක මත තම කැපුරේ (රූපය 9) නිර්මාණය කරනු ලබන්නේ ශාක පත්‍ර, දිරාපත් වන ශාක කොටස් හා ඔවුන් විසින් බැහැර කරනු ලබන ද්‍රව්‍යයක් උපයෝගී කරගෙන ය. මුලින්ම ඉතා කුඩා කැපුරේකට සාදා (රූපය 9 අ) ක්‍රමයෙන් එය ප්‍රමාණයෙන් විශාල කැපුරේකට බවට පත් කෙරේ (රූපය 9 ආ, ඇ). මෙම එක ගණාවාසයක් තුල කුහුඹුවන් විශාල සංඛ්‍යාවක් ජීවත් වේ.

වනාන්තර ආශ්‍රිත ව පමණක් නොව ගෙවතු වල ද මෙම කුහුඹුවන් දක්නට හැකිය. කාමරංගා, බෙහෙත් නෙල්ලි, වෙරළ, දොඩම්, පොල්, කොස්, දෙහි, සාදික්කා, අඹ, කුරුඳු, ගවුගුඩා, තේක්ක, බිලිං, අලිගැට පේර, දිවුල්, කෙසෙල්, කොහොඹ හා මැහේගනී වැනි ශාකවල ගණාවාස සාදයි. සමහර ගෙවතු වල වසංගතයක් ලෙස පැතිර යනු ලබන අතර ආහාර සොයා විශාල වශයෙන් නිවෙස් තුලට ගමන් කරනු ලබයි. ගෙවත්තේ දී මෙන්ම නිවාස තුලදී ද මෙම කුහුඹුවා අධෝභෞත සොදා ගෙන කරන "සැපීමට" ගොදුරු විය හැක. එක වර කුහුඹුවන් කිහිපදෙනෙකු "සැපීම" ඉතාමත් වේදනාකාරී ය. "සැපීම" කරන අතර තුර සම මතට විෂ ඉසීම නිසා කුඩා පල අතිවීම, ඉදිම හා කැසීම ඇති වේ.



රූපය 8 අ, ආ, ඇ: කොඩයිනී විශේෂ තුනක්



රූපය 9 කොඩයිනීගේ කැපුරේ වල බාහිර පෙනුම
 (අ) කැපුරේක මුලික අවස්ථාව
 (ආ) කැපුරේක අතර මැදි අවස්ථාව
 (ඇ) විශාල පරිහන කැපුරේක

දිමියා (ඉකොගිල්ලා ස්මරග්චිනා)

දේහය මිලි මීටර 10- 12 ක් පමණ දිග වන අතර මෙහෙකාර කුහුඹුවන් දුඹුරු පැහැයට හුරු තැඹිලි පැහැති ය (රූපය 10). රැජිනගේ දේහය කොළ පැහැති ය. ශාක පත්‍ර එකතු කර කැපුණු සාදා ගන්නා අතර එය තුල ඉතා විශාල කුහුඹුවන් ප්‍රමාණයක් ජීවත් වේ (රූපය 11). මෙම කුහුඹුවන්ට විකස් නොපිහිටන නිසා මිනිසාට විදීමේ හැකියාවක් නැත. නමුත් මිනිස් සිරුරේ සම මතට ගෝමක් අම්ල බිත්දු ශ්‍රාවය කරන නිසා සමේ දැවිල්ලක් ඇතිවේ. සමහර අවස්ථා වල දී මෙම අම්ලය සම තුළින් විහිවීද ගොස් රුධිරයට එක් වීම නිසා ආසාත්මකතා ඇති විය හැක. දිමියන් විශාල සංඛ්‍යාවක් එක් වර නිකුත් කරනු ලබන ගෝමක් අම්ලය රුධිරයට එකතු වුවහොත් බරපතල ආසාත්මකතාවයන් ඇති විය හැකි ය. සම මතුපිට කැසීම හා එම ස්ථාන වල ඉදිමුමක් දැකිය හැකි ය. රුධිරයට එකතු වූ විට ශරීරය පුරාම ආසාත්මකතා ලක්ෂණ පෙන්වයි.



රූපය 10 දිමියා (ඉකොගිල්ලා ස්මරග්චිනා)

රූපය 11 දිමියාගේ කැපුණුලක්

කුහුඹු දෂ්ඨනයෙන් ආරක්ෂා වන්නේ කෙසේද?

කුහුඹුවන් දෂ්ඨ කිරීම නිසා එම ස්ථානයේ වේදනාවක් ඇති වීම ද ආසාත්මකතා ලක්ෂණ මතුවීම ද සිදුවිය හැකි ය. අවශ්‍ය වෛද්‍ය ප්‍රතිකාර ලබා නොගතහොත් අධි සංවේදී පුද්ගලයන් මරණයට පත්වීම සිදුවේ. එම නිසා කුහුඹු දෂ්ඨනය අවම කර ගැනීම ඉතා වැදගත් වේ. කුඩා ළමුන්ට කුහුඹුවන් දෂ්ඨ කිරීම නිසා ආසාත්මකතා ලක්ෂණ මතු වීමෙන් පසු ප්‍රතිකාර ලැබීම ඉතා සුලබ ය. එක් අවස්ථාවකදී හෝ දරුවෙකුට මෙවැනි ආසාත්මකතා ලක්ෂණවලට ප්‍රතිකාර ලබා දී ඇත්නම් දෛමටිසියන් එම දරුවා පිළිබඳ නිරන්තරයෙන් විශේෂ සැලකිල්ලක් දැක්වීම අවශ්‍ය ය. ඉහත සඳහන් කරන ලද කුහුඹුවන් ඔබගේ නිවසේ හෝ ගෙවත්තේ සිටිනවානම් අධි සංවේදී පුද්ගලයන් එම කුහුඹුවන් දෂ්ඨනයෙන් වැලකීමට වගබලාගත යුතුය. ගෙවත්තේ සැරසෙන විට සුදුසු ආකාරයේ පාවහන් පැලඳීම මගින් කුහුඹු දෂ්ඨ කිරීම් වලක්වා ගත හැකි ය.

ගෙමිදුලෙහි හෝ වතු වල වැඩ කරන, එසේත් නැත්නම් පලා නෙලීම හෝ දර එකතු කිරීම කරන පුද්ගලයන් ද කුහුඹු දෂ්ඨනයට ගොදුරු විය හැක. කුහුඹුවන් සිටින ස්ථානවල වැඩ කරන විට, හැකි සෑම විටකදී ම පාවහන් සහ අත් ආවරණ භාවිතය සුදුසු ය. කුහුඹුවන් පලවා හරින්නට කොහොඹ තෙල් හෝ පැහැර තෙල් අත් පා වල ගැල්වීම ද සුදුසු ය.

නිවෙස් අවට පිරිසිදුව තබා ගැනීම මගින් කුහුඹුවන් අඩුකර ගත හැකි ය. දිරාපත් වන කුණු ගොඩවල්, පොල් ලෙලි ගොඩවල් ඉවත් කිරීම හෝ පිළිස්සීම කල යුතු ය. නිවෙස් නිරන්තරයෙන් පිරිසිදු කිරීම මගින් කුහුඹුවන් පැමිණීම අවම කර ගත හැක.

කලාතුරකින් ඇඳුන් වලට දැමෙන මෙට්ටිවල හා එල්ලා ඇති ඇඳුම්වල හා තුවාලයේ තෙල් කුහුඹුවන් හෝ කුඩා රතු කුහුඹුවන් දැකිය හැකි ය. ඔබ විමසිලිමත් නොවන්නේ නම් මෙම කුහුඹුවන් රාශියක් එක් වර දෂ්ඨ කිරීමෙන් තදබල ලෙස ආසාත්මකතා ලක්ෂණ පහල විය හැකි ය. රක්වාස් කුහුඹුවන් අවට ගස් වල ඇත්නම් එම ස්ථාන යටින් ගමන් කරන විට විමසිලිමත් වීම හා සම්පූර්ණ ශරීරය ආවරණය කර ගැනීම ඉතා වැදගත් ය.

